
De: Evelyne BORDANAVA <e.bordanava@orange.fr>
Envoyé: vendredi 31 juillet 2020 16:34
À: contact@scotouest.com
Objet: projet scot ouest 06 - à l'attention de Mr BARRITAULT Commissaire enquêteur
Pièces jointes: OBSERVATIONSCOTOUEST31072020.pdf

DEPARTEMENT DES ALPES-MARITIMES SYNDICAT MIXTE DU SCOT 'OUEST DES ALPES MARITIMES, 57 Avenue Pierre Sépard, BP 91015, 06131 GRASSE CEDEX

à l'attention de :

Monsieur Bernard BARRITAULT Commissaire enquêteur enquête publique relative au projet de scot,
désigné par le tribunal administratif de Nice

Monsieur le Commissaire enquêteur,

La présente observation est également en fichier joint au format pdf en cas de difficulté d'affichage des illustrations à l'appui.

Ainsi que cela est précisé dans l'avis d'enquête publique du 15/07 au 14/08/2020 relatif au projet de scot pour l'ouest du 06, j'ai l'honneur de vous saisir par e mail d'une observation liée aux thématiques "développement économique" et "environnement" du projet de scot.

Résidant à Peymeinade depuis 3 ans, je souhaite formuler une observation qui porte sur les mesures de préservation paysagères de la zone du flaquier et du domaine de grange neuve sur la Commune du Tignet, aux motifs :

Il m'a été impossible d'installer les activités de mon entreprise au sein de cette Commune ainsi que sur le territoire du Tignet au motif qu'aucun foncier ne peut correspondre au projet: fabrication d'huiles essentielles à partir de plantes sauvages, ceci nécessitant un matériel végétal très diversifié, lequel fait défaut sur place.

Lorsqu'un sol subit un incendie, il lui faut des décennies pour retrouver sa richesse.

La terre a brûlé en 1966, en 1970, en 1986.

Certes, les arbres repoussent, mais le reste?

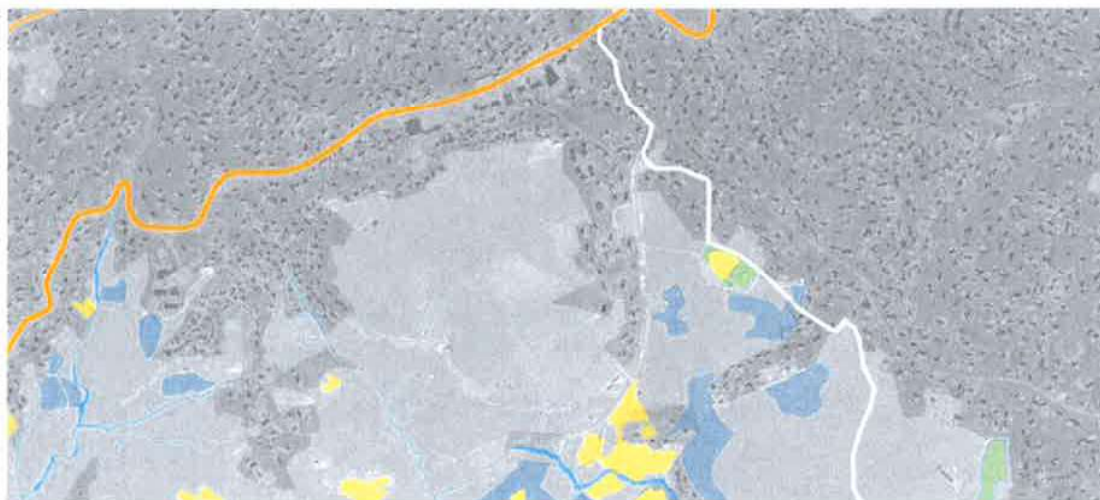
Si vous vous déplacez à quelques dizaines de kilomètres hors département vous pouvez avoir une idée précise de ce qu'est un sol vivant.

Le feu a tué le sol, le dérèglement climatique nous rappelle que la bétonisation sans prendre le temps de réfléchir à ses conséquences chez le voisin, entraîne régulièrement des catastrophes économiques dans ce qui fait le tissu social des villes: les TPE et les commerçants, ainsi que des morts par noyade.

Sans parler des incendies.

Les conséquences de cet amalgame font que la gestion de la ressource en eau ne peut plus être la même que ce qu'elle a été il y a 20 ans, et que lorsque l'on interdit aux particuliers de laver leurs véhicules remplir leurs piscines ou arroser leurs jardins pour cause de sécheresse, alors il faut aussi prendre des mesures pour que les structures énergivores et improductives de type golfs avec gazon anglais n'aient plus le droit de citer à moins de 500 mètres d'altitude.

Il apparaît dans le projet de scot pour l'ouest du 06, qu'il est gênant de considérer qu'il puisse y avoir des pratiques agricoles dignes d'intérêt entre Peymeinade et le Tignet. Ci dessous la projection graphique de cette considération.



O-1.1 / Identifier et préserver les milieux agricoles du territoire

- Préserver et pérenniser les espaces agricoles emblématiques
- Protéger l'intégrité des espaces agricoles structurants
- Maintenir et valoriser les espaces agricoles stratégiques
- Sauvegarder la fonctionnalité des espaces à forte exigence environnementale
- Garantir la viabilité agricole des espaces sous pression urbaine

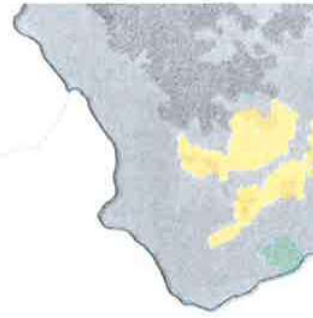
- 1 Plaine de Colongues
- 2 Plan du Briançonnet
- 3 Plaine de Saint-Auban
- 4 Plan de Valderoure et du Bas Thorenc
- 5 Plaine de Caille-Séranon
- 6 Vallon de la Moulière
- 7 Plan d'Escagnoules
- 8 Plaine de la Siagne

O-1.2 / Mettre en place une stratégie durable de protection des milieux agricoles

- Privilégier les organisations en hameau agricole
- Assurer la préservation des zones paysagères emblématiques du PNR

O-1.3 / Soutenir et développer les activités agricoles sur le territoire

- Reaffirmer en valeur les espaces au potentiel de renommée accru
- Soutenir les activités pastorales et maintenir les milieux associés
- Renouer avec les circuits courts en tissant une relation producteur/consommateur

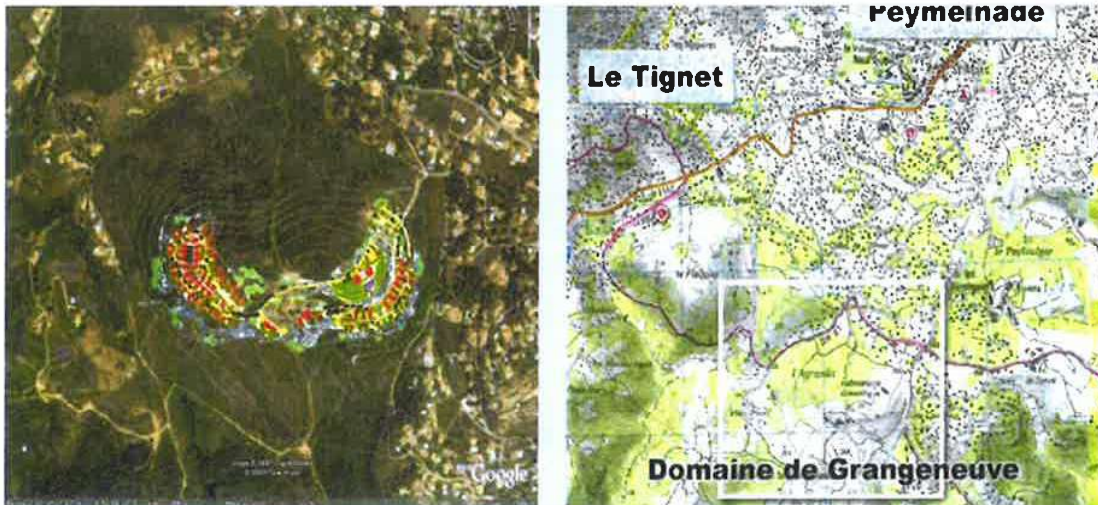


Sans les incendies ci avant évoqués, cela n'aurait pas été possible.

Je comprends parfaitement qu'il est superflu de parler de préservation d'activité forestière dans la mesure où les arbres n'ont pas le temps de pousser.

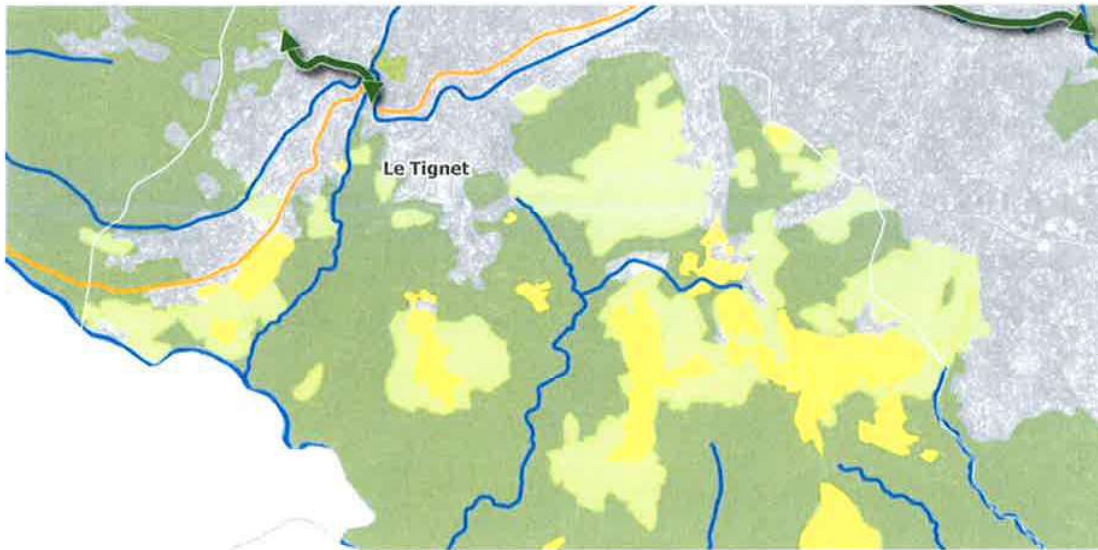
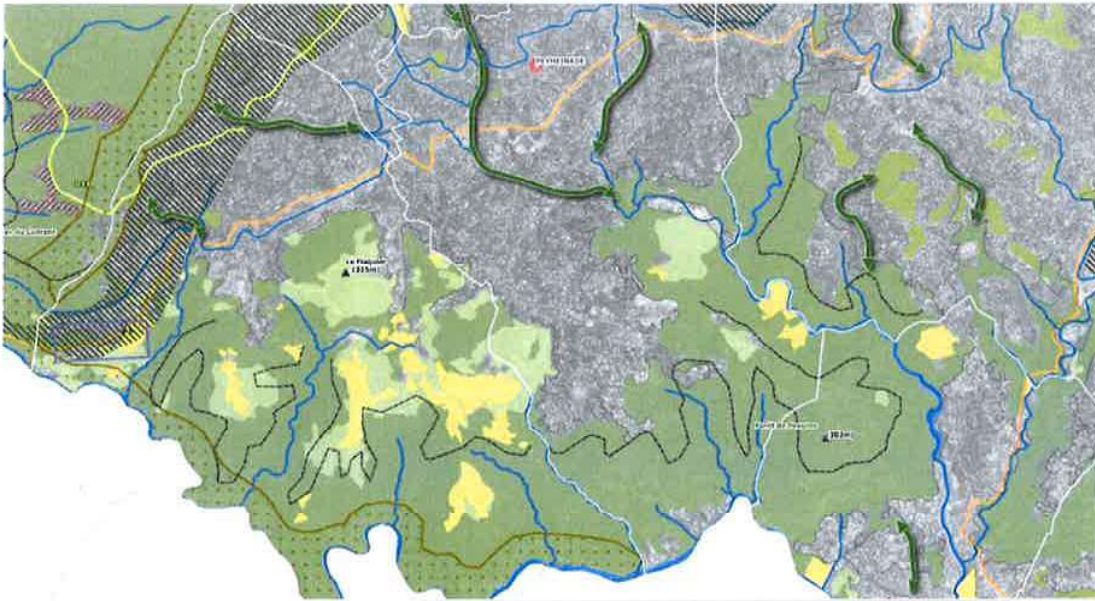
Je souligne toutefois que le dernier grand espace dévolu à une pratique agricole au Tignet, le domaine de la grange neuve, a cessé d'exister suite à ces incendies, pour faire place dans les années 90, à un projet d'implantation de villas de luxe avec golf et commerces en pleine forêt.

Ci dessous capture d'écran d'un document qui m'a été communiqué par un tiers comme représentant ledit projet dans les années 2000.



Dans le scot de l'ouest du 06 à venir, ce projet est dans l'emprise d'une zone d'intérêt paysager où il faudrait préserver les arbres.

Captures d'écran ci dessous.



Il suffirait au promoteur d'un projet dans ce cas, de dire qu'il va planter des arbres, pour avoir son projet.

Plus sérieusement, cette pratique qui consiste à venir en quelque sorte coloniser une campagne peu onéreuse à la base en en faisant un camp retranché pour ultrariches, n'apporte de gain qu'à celui qui en fait la promotion et à quelques jardiniers et piscinistes.

Et aux habitants, rien.

Ce que nous dit le dérèglement climatique, c'est que le béton n'enraye pas les incendie et que même à hollywood, les villas brûlent...

Liée au dérèglement climatique, la crise du covid nous dit que rien ne sera plus comme avant et que nous sommes à la merci de récidives n'importe quand, qui doivent nous dicter de reconsidérer la manière de construire notre croissance.

Il est possible de vivre dans des musées du végétal: mais qui va payer pour la création de sentiers de randonnée, de surveillance anti incendie par drone, si les promoteurs de projets ne donnent pas eux même l'exemple en s'investissant dans des structures parfaitement intégrées au paysage et énergétiquement vertueuse, et en faisant don de la nature à tous pour que personne ne puisse la marchandiser et qu'elle appartienne à tous.

C'est le véritable luxe: un nouveau visage, avec des postes d'observation de la vie animale, par exemple

(ex du lebombo lodge afrique du sud complexe hôtelier au sein d'un parc naturel)





Aussi en tant qu'entrepreneuse je me permets de formuler l'observation suivante:

il faudrait que dans la zone d'intérêt paysager du flaquier et du domaine de grange neuve au Tignet, recouvertes actuellement par de la zone N et de la zone A, tout projet immobilier s'il n'est pas lié directement à une activité agricole, ne soit possible que s'il s'agit de projets hôteliers ou parahôteliers de type ci dessus car ce secteur le vaut bien et les dessertes aéroportuaires et routières le permettent, en contrepartie de la création d'un parc naturel.

Il illusoire de penser qu'en dehors de suicidaires on trouvera des commerçants pour venir tenir commerce en pleine forêt. En revanche, le tissu local des commerçants, pour son développement et sa pérennité, pourrait s'appuyer sur davantage en étendues que le site natura 2000 des gorges de la siagne.

Evelyne Bordanava Fusto, 158 avenue des jaisous, 06530 Peymeinade